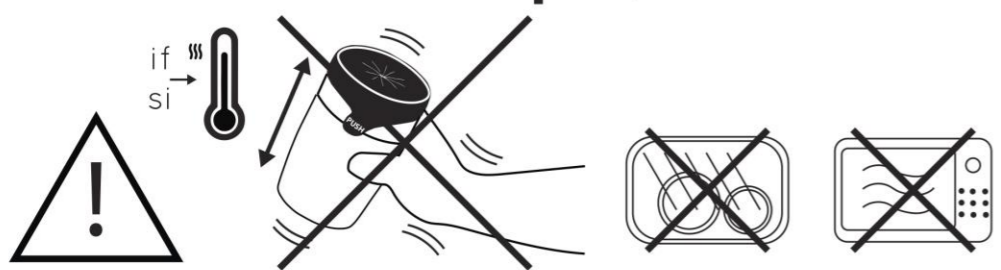
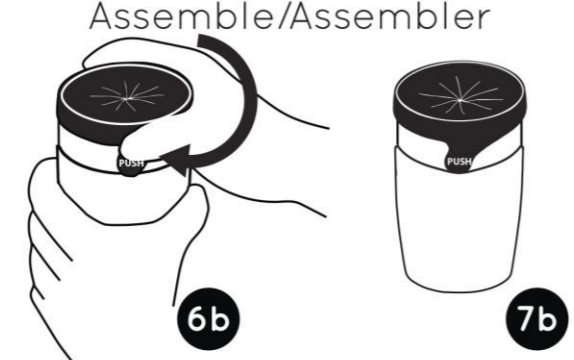
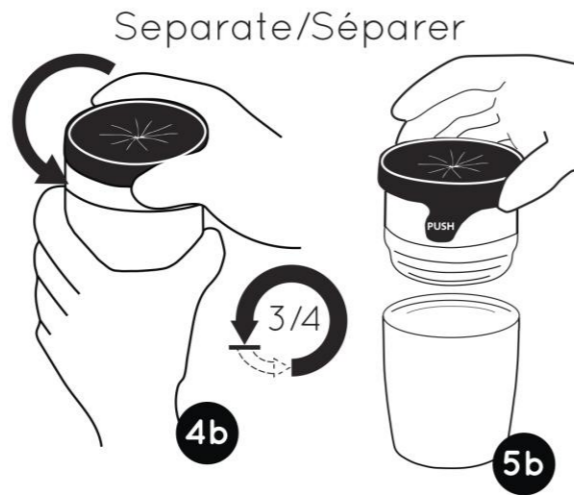
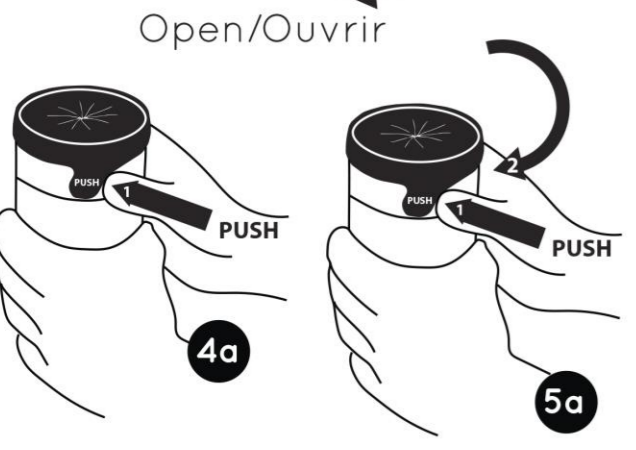
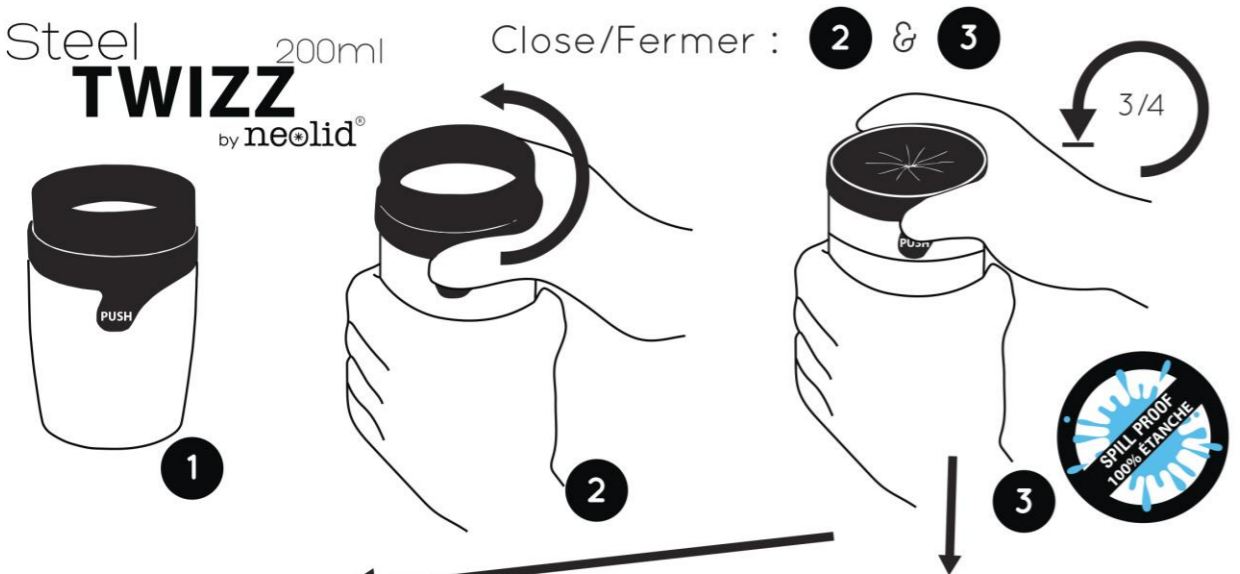


Steel TWIZZ 200ml by neolid®



www.neolid.com

**NOTICE D'UTILISATION**

Félicitations ! Vous venez d'acquérir un mug de voyage de qualité et nous vous remercions de votre achat. Afin d'optimiser les performances de votre tout nouveau Steel TWIZZ 200, veuillez lire et respecter les conditions d'utilisation suivantes.

Le Steel TWIZZ 200 est un mug de voyage qui vous permet d'emporter partout avec vous et de conserver à température vos boissons, chaudes ou froides.

© **Manipulation.** Le Steel TWIZZ 200 est livré en position ouverte pour boire (1).

**FERMETURE :** Posez le pouce sur la partie avant de la bague et le majeur sur la partie arrière. Tournez la bague vers la droite (2). Après plusieurs crans qui permettent de laisser une ouverture, vous arrivez en butée, votre produit est parfaitement étanche (3).

**OUVERTURE :** Placez votre pouce sur la partie avant de la bague, au niveau de l'inscription « PUSH » et votre majeur sur la partie arrière (4a), appuyez avec votre pouce et soulevez la bague tout en tournant vers la gauche (5a).

**SEPARER :** Vous pouvez séparer le bouchon du gobelet en inox en dévissant celui-ci en tournant fortement vers la droite en position fermée (4b).

**ASSEMBLER :** Le bouchon peut être réassemblé en le vissant sur le gobelet en tournant vers la gauche (6b). VISSER bien FORT pour assurer l'étanchéité.

© **Nettoyage** Lavez votre Steel TWIZZ 200 avant de l'utiliser pour la première fois. N'utilisez pas de lave-vaisselle. N'utilisez ni produits ni outils abrasifs pour le lavage. Outils coupant interdits. Lavez votre Steel TWIZZ 200 après chaque utilisation avec de l'eau et du liquide de nettoyage.

© **Utilisation** Lorsque vous remplissez votre Steel TWIZZ 200, le liquide ne doit pas arriver à hauteur de la membrane. Vous pouvez mettre environ 200mL de liquide. Ne revissez pas le bouchon une fois la cup remplie, cela pourrait entraîner des débordements.

Vous pouvez boire en position ouverte. ATTENTION le Steel TWIZZ 200 NE passe PAS au four à micro-ondes.

Le Steel TWIZZ 200 peut passer au congélateur debout et non plein. Il est possible de mettre des glaçons dans le Steel TWIZZ 200.

© **Précautions d'emploi** Pour votre sécurité, prenez garde à la température. Le Steel TWIZZ 200 étant isolant, vous ne sentirez la température de la boisson qu'en buvant, vous risquez de vous ébouillanter. Un liquide chaud va créer une surpression dans le Steel TWIZZ 200 fermé, soyez prudent.

Lorsqu'il est rempli d'eau chaude, n'agitez pas et ne retournez pas votre Steel TWIZZ 200.

Ne séparez pas le bouchon lorsque votre Steel TWIZZ 200 contient du liquide à l'intérieur. Ne tenez pas votre Steel TWIZZ 200 par le bouchon lorsqu'il est rempli.

Eviter de tenir votre Steel TWIZZ 200 près d'une source de chaleur ou de l'exposer longtemps au soleil, cela risquerait de l'endommager. Il peut s'abîmer en cas de chute. Lorsque vous ne l'utilisez pas, rangez votre Steel TWIZZ 200 en position ouverte pour éviter les risques de moisissures. Pour transporter votre TWIZZ, veillez bien à ce que celui-ci soit complètement fermé et en position verticale pour éviter les écoulements de liquide. N'utilisez pas le Steel TWIZZ 200 pour conserver au chaud des produits laitiers ou aliments pour bébé (risque de prolifération bactérienne). Ne laissez pas les enfants en bas âge utiliser Steel TWIZZ 200 et/ou sa paille (démontable).

© **Composition** Acier Inoxydable, Polypropylène, Silicone.

© **Contact** Chez Neolid, nous mettons tout en oeuvre pour vous proposer un produit de qualité. Toutefois, si vous étiez amené à ne pas être complètement satisfait, merci de nous faire part de vos remarques et suggestions à : Neolid SAS, 23 Rue Dumenge, 69004 Lyon - FRANCE | www.neolid.com TWIZZ et NEOLID sont des marques déposées, propriété de Neolid. Brevets en cours.

**EN - INSTRUCTIONS FOR USE**

Congratulations! You've just bought a good quality travel mug. Thank you for your purchase. Please read and respect the following instructions in order to get the best of your brand-new Steel TWIZZ 200. Steel TWIZZ 200 is an isothermal travel mug that enables you to bring your hot and cold drinks everywhere with you, keeping its temperature.

© **Handling** Steel TWIZZ 200 is delivered in opened position (1).

**CLOSE:** Put the thumb on the front part of the rotating ring and the middle finger on the back part. Turn the ring to the right (2). After several notches of closing that let an opening, and a three-quarter turn, the rotation of the ring is blocked. The closed position ensures a waterproof closing (3).

**OPEN:** Put the thumb on the front part of the rotating ring, on the "PUSH" marking, and the middle finger on the back part (4a). Push with your thumb and raise the ring up while turning to the left up and maintain, while turning to the left (5a).

**SEPARATE:** You can separate the lid from the stainless-steel cup. Turn to the right to unscrew it once in the closed position (4b)

**ASSEMBLE:** The lid can be assembled on the cup, turn to the left to screw it (6b). Screw it TIGHT to ensure the waterproofness.

© **Cleaning** Wash your Steel TWIZZ 200 before first use. It is not suitable for dishwasher.

Do not use abrasive products or tools for washing. Cutting tools are forbidden. Wash your Steel TWIZZ 200 after each use with water and cleaning liquid.

© **Use** When filling in your Steel TWIZZ 200, the liquid mustn't reach the membrane. You can approximately introduce 20 oz. Do not reassemble the lid when the stainless-steel cup is filled.

You can drink on the opened position (1). The Steel TWIZZ 200 is not suitable for microwave oven.

Steel TWIZZ 200 is suitable for freezer, standing up and not full. Steel TWIZZ 200 accepts ice cubes.

© **Warning** For reasons of safety, be careful with the temperature. The Steel TWIZZ 200 being insulating, you will feel your beverage's temperature only when drinking; you may burn yourself. A hot liquid will create overpressure inside the Steel TWIZZ 200 when closed, be careful.

When it is filled with hot sparkling beverage, do not shake or turn over the Steel TWIZZ 200. Do not separate the lid from the cup of the Steel TWIZZ 200 when it contained liquid inside. Do not hold your Steel TWIZZ 200 by the lid when it is filled.

Avoid keeping your Steel TWIZZ 200 near a heat source or letting it too much time in the sun, this may damage it. It can also be damaged if it falls down. When you don't use it, store your Steel TWIZZ 200 in the opened position (1) to avoid bacteria's proliferation.

To carry your Steel TWIZZ 200, ensure that it is completely closed and in vertical position. Do not use Steel TWIZZ 200 to keep hot baby food or dairy products (risks of bacterial contamination). Do not let young children use Steel TWIZZ 200 and/or its straw (which is removable).

© **Composition** Stainless-steel, Polypropylene, Silicone.

© **Contact** Neolid makes every effort to offer you a product of high quality.

However, if you are not totally satisfied, thank you to share your remarks and suggestions at:

Neolid SAS, 23 Rue Dumenge, 69004 LYON - FRANCE | www.neolid.com TWIZZ and NEOLID are registered brands and models, property of Neolid. Patents pending.